



Streifeneder

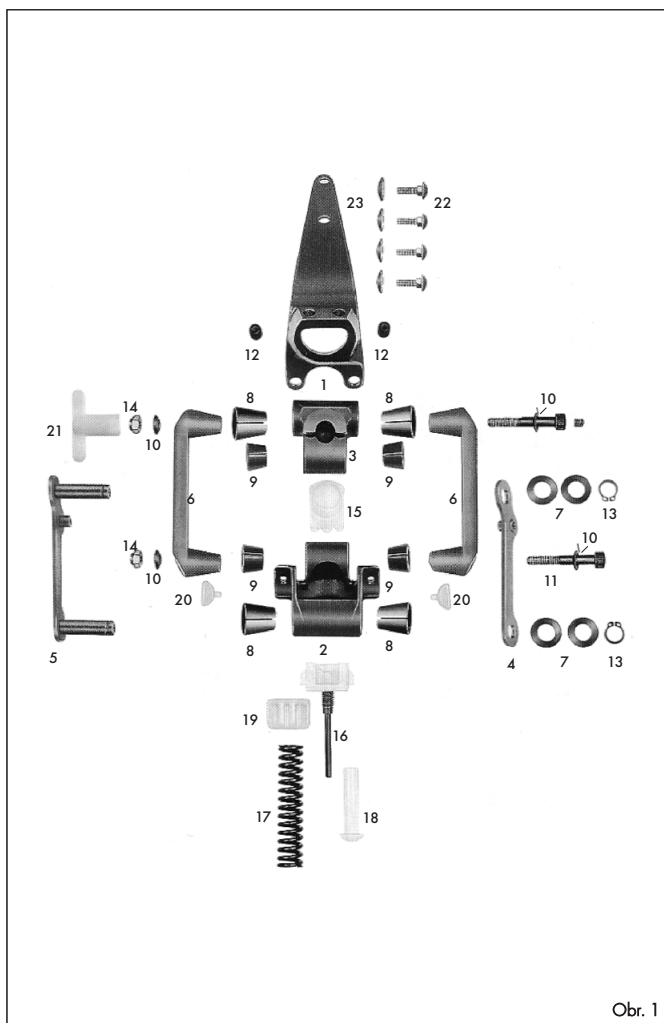
**Orthopädische
Produktion & Vertrieb**

3A30

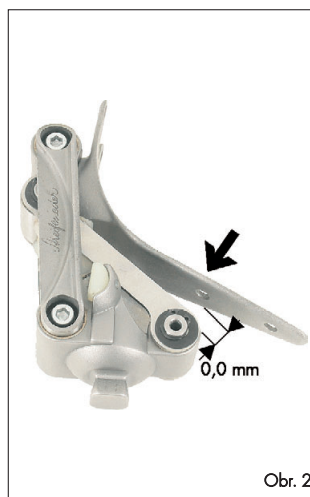
< 100 kg / 220 liber

Modulární kolenní kloub

F. G. Streifeneder KG • Moosfeldstrasse 10 • D-82275 Emmering
Telefon ++49 (0) 81 41/61 06-0 • Fax 61 06-50
office@streifeneder.de • www.streifeneder.de



Obr. 1



Obr. 2



Obr. 3



Obr. 4



Obr. 5

1. Technická data

- maximální tělesná hmotnost 100 kg
- Úhel ohybu kolene ca 110°
- Výška konstrukce (rozeř střed osy-horní hrana laminační kotvy) 18 mm
- Váha laminační kotvy ca 657 g

2. Popis a funkce

2.1 Účel použití:

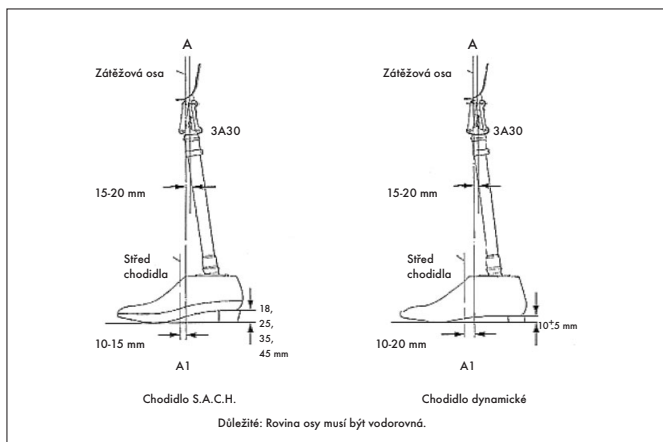
Polycentrický modulární kolenní kloub 3A30 (Titan) s mechanickým extenzním unašečem se užívá výhradně k protetikému ošetření dolních končetin. Podle klasifikačního systému firmy Streifeneder je doporučen pro pacienty s exartikulací kolenního kloubu, o tělesné váze do 100 kg a středními nároky na funkci.

2.2 Konstrukce

Horní díl kloubu (3) s jádrem spojky a spodní díl kloubu (2) jsou u čtyřosých kloubů navzájem spojeny osovými spojkami (4+5) a pákou osy (6). Laminační kotva (1) je upevněna na pahýlovém lůžku a vytváří nastavitelné spojení s jádrem spojky. Kloub provádí v důsledku své víceososti otáčivě-posuvný pohyb, při němž střed otáčení (okamžitý střed otáčení) mění svou polohu v závislosti na flexním postavení. Při extenzi se střed otáčení nachází ve výši kondylů femuru a při přibývající flexi putuje směrem dolů a dopředu. Integrovaný extenzní unašeč slouží k řízení švihové fáze. Napětí pružiny extenzního unašeče a osového tření je možno regulovat nezávisle na sobě (viz úsek 5 a 6).

3. Montáž

Výchozím bodem pro správnou montáž je výpočet individuální křivky zatížení a přenos měřených dat pacienta na konstrukční díly protézy podle zobrazených doporučení pro montáž (viz graf).



4. Pokyny k upevnění laminační kotvy

4.1 Ohybový doraz extenze

Laminační kotva slouží jako omezovač ohybu tím, že naráží na ložisko osy ve spodním dílu kloubu (obr. 2). Na zachování funkce dorazu je nutno dbát i po zalaminování.

4.2 Před odzkoušením

Upravte správně přilicovanou laminační kotvu před slepením s pahýlovým lůžkem. Vyplňte vodítko spojky plastelinou 113P7 (obr. 3). Uprňte pahýlové lůžko a kloub do sestavovacího stroje. Namíchejte tmel z lepicí pryskyřice 112P15 a Microballoonu 112P40/1 a nalepte laminační kotvu. Pro odzkoušení zajistěte lepicí páskou.

4.3 Při dokončení

Po odzkoušení kotvu ještě sešroubujte s pahýlovým lůžkem pomocí přiložených šroubů s půlkulatou hlavou [22] a dvouděrové matice [23] a pak zalaminujte. Zesilte přitom upevnění z Perlon-Trikotu v oblasti laminační kotvy tkanivem z uhlíkových vláken 95P10.

Dbejte na rovnoměrné rozložení laminovací pryskyřice.

Při montáži laminační kotvy utáhněte závitové kolký [12] momentovým klíčem 173P11. Dotahovací moment 15 Nm.

5. Nastavení uložení

Trny pák os uložené v pouzdrech jsou kloubově spojeny s horní a dolní částí kloubu. Způsob uložení a sešroubování umožňuje zvýšit či snížit tření a doladit vůli způsobenou opotřebením. Za tímto účelem fixujte samosvornou matici [14] přiloženým nástrčkovým klíčem 3A21/E20 [21] a přitáhněte šroub s válcovou hlavou [11] pomocí pětimilimetrového imbusového klíče.

Nastavení, aby nebyla vůle, je nutno provést v každém případě až po dvou až čtyřdenní době zaběhnutí. Při každém údržbě by se měla zkontrolovat nastavení a měly by se vyměnit dorazy 3A21/E20 [20]. Pro mazání pouzder os [8] a pouzdra se zářezem [9] užívejte speciální mazadlo.

6. Nastavení extenzního unašeče

Pro individuální řízení švihové fáze je nutno navzájem sladit osové tření (odstavec 5) a mechanický extenzní unašeč [15-19]. Za tímto účelem nastavte napětí pružiny extenzního unašeče [17] otáčením matky posilovače [19] (obr.5).

⚠ Pozor

Pro odstranění zvuků používejte v kosmetickém pěnovém krytí silikonový sprej 116P11 a ne klouzek! Klouzek odnímá mechanickým součástkám tuk, což může vést k poruchám funkce a nebezpečí pádu pacienta. Je-li při používání zdravotnického prostředku užíván klouzek, zanikají všechny nároky vůči společnosti F. G. Streifeneder KG. Silikonový spray 116P11 přímo aplikujte na třecí plochy v kosmetickém pěnovém krytí.

7. Konstrukční díly / Díly pro servis (obr.11)

- | | | |
|------|----------|---------------------------------------|
| (1) | 3A21/E1 | Kotva na zalaminování* |
| (2) | 3A30/E2 | spodní díl kloubu, titan |
| (3) | 3A30/E3 | horní díl kloubu, titan |
| (4) | 3A21/E4 | Spojka osy |
| (5) | 3A21/E5 | Spojka osy, kompletní |
| (6) | 3A30/E6 | Páka osy, titan |
| (7) | 3A21/E7 | Talířová pružina* |
| (8) | 3A21/E8 | Pouzdro osy |
| (9) | 3A21/E9 | Pouzdro se zářezem* |
| (10) | 3A21/E10 | Kulová podložka* |
| (11) | 3A21/E11 | šroub s válcovou hlavou |
| (12) | 3A21/E12 | Závitový kolík, imbus* |
| (13) | 3A21/E13 | Pojistný kroužek* |
| (14) | 3A21/E14 | Samosvorná matice* |
| (15) | 3A21/E15 | Ložisko extenzního unašeče* |
| (16) | 3A21/E16 | Vodítko extenzního unašeče* |
| (17) | 3A21/E17 | Pružina extenzního unašeče* |
| (18) | 3A21/E18 | plastové vodítko* |
| (19) | 3A21/E19 | Matice extenzního unašeče, kompletní* |
| (20) | 3A21/E20 | doraz extenze* |
| (21) | 3A21/E21 | Nástrčkový klíč |
| (22) | 3A21/E22 | Šroub s půlkulatou hlavou* |
| (23) | 3A21/E23 | Dvouděrová matice* |

Díly určené pro servis jsou označeny *.

Záruka

Garance může být poskytnuta jen tehdy, je-li výrobek užíván za daných podmínek a k určeným účelům. Tento výrobek je kontrolován podle doporučení ISO. Společnost F. G. Streifeneder KG zaručuje rozšířenou garanci po dobu 2 let, pokud jsou užívány výhradně modulární stavební díly podle klasifikačního systému firmy Streifeneder.

Prohlášení o shodě

Společnost F. G. Streifeneder KG prohlašuje jako výrobce s plnou odpovědností, že monocentrický kolenní kloub se zajištěním polohy 3A30 odpovídá požadavkům směrnice 93/42/EWG.